



# INVITATION 2026

*Patrick Bouffet  
Maire de Croix-Chapeau  
et son équipe municipale  
vous convient à la cérémonie des vœux  
le samedi 10 janvier à 11h00 salle socio-culturelle.  
Un apéritif déjeunatoire clôturera cette matinée.*



## Sommaire

 <b>Enfance-jeunesse</b>	<b>04</b>	 <b>Travaux</b>	<b>10</b>
 <b>Bibliothèque</b>	<b>06</b>	 <b>Vie ruraine</b>	<b>12</b>
 <b>Commémoration</b>	<b>07</b>	 <b>Animations</b>	<b>13</b>
 <b>Environnement</b>	<b>08</b>	 <b>Vie associative, culture et loisirs</b>	<b>15</b>

### Infos contact Mairie

37, avenue de la Libération 17220 Croix-Chapeau  
Tél : 05 46 35 81 11 – [mairie@croix-chapeau.fr](mailto:mairie@croix-chapeau.fr)  
[www.croix-chapeau.fr](http://www.croix-chapeau.fr)

### Directeur de publication

Patrick BOUFFET, Maire de Croix-Chapeau

### Horaires d'ouverture de la mairie

Lundi : 8h-12h et 16h-18h  
Mercredi : 8h-12h  
Jeudi : 13h-16h  
Vendredi : 8h-12h

### Création graphique

SOADDICT  
Sonia AHEHEHINNOU  
[sonia@soaddict.com](mailto:sonia@soaddict.com)

### Photos

D.R. ; AdobeStock ; Freepik ;  
Mairie de Croix Chapeau

### Impression

Raynaud Imprimeurs  
Tél. : 05 49 06 10 66







Chères Croix-Chapeautaises, Chers Croix-Chapeautais,

Les 15 et 22 mars prochains, les élections municipales auront lieu dans toutes les communes de France et par ce même vote, les représentants aux conseils communautaires seront également désignés.

Je me permets donc de vous rappeler que si vous n'êtes pas inscrits sur les listes électorales, vous avez jusqu'au mercredi 4 février 2026 pour vous inscrire en ligne et jusqu'au vendredi 6 février pour vous inscrire en Mairie ou en consulat.

Comme je l'ai fait savoir il y a déjà quelques temps par voie de presse j'ai décidé cette fois-ci, de ne pas être candidat à ma succession.

Après 25 ans d'investissement municipal : deux mandats d'adjoint à la jeunesse et aux affaires scolaires puis deux mandats de Maire, je trouve cette « mission » toujours aussi passionnante, mais j'avance en âge et j'estime qu'il est temps de laisser la place aux nouvelles générations qui auront à faire les choix politiques de demain.

Je n'ai pas le sentiment du devoir accompli, bien au contraire, mais je suis tout de même fier des années passées à œuvrer à vos côtés pour faire de notre commune ce qu'elle est aujourd'hui.

Beaucoup reste à faire dans les années à venir notamment avec les défis liés à la transition énergétique et au changement climatique. Il faudra sans doute changer certaines de nos habitudes de vie, plusieurs études sont déjà dans les « tuyaux » et seront à disposition des futurs élus.

Depuis mars 2001, avec les équipes présidées par Jean Pierre Jammet, puis par moi-même depuis mars 2014, tout a été mis en œuvre pour répondre au mieux aux attentes des habitants de toutes générations, anciens comme nouveaux.

L'attractivité de Croix-Chapeau n'est aujourd'hui plus à prouver ! Point culminant de l'Aunis, mis en valeur par la Communauté d'Agglomération de La Rochelle avec la table

d'orientation, à 10 minutes en train de La Rochelle, notre commune est passée en deux décennies, de 900 à 1 400 habitants et notre Ecole communale de 3 à 6 classes.

Je me suis personnellement investi dans l'élaboration, et le vote du PLUI (Plan Local d'Urbanisme Intercommunal) qui offre aujourd'hui à la commune une possibilité d'extension sur plus de deux hectares qui pourront recevoir plus d'une soixantaine de familles.

Indispensable pour l'avenir de notre Ecole, Je sais qu'un projet de lotissement (privé) est en cours mais la balle est aujourd'hui dans le camp des propriétaires.

**« Projet phare » de ce mandat, j'ai le plaisir de vous annoncer que notre chantier de Maison Médicale, Place de l'Eglise avance comme prévu et pourra ouvrir ses portes et accueillir deux médecins et une profession paramédicale, dès le mois d'avril prochain.**

J'ai également le plaisir de vous annoncer que les travaux d'aménagement de la traverse de la RD 110 (rue de La Jarrie) et les aménagements cyclables associés, prévus depuis longue date doivent commencer au cours du premier semestre 2026.

Terminant mes propos sur ces notes plutôt positives, je remercie bien sur les adjoints et les conseillers municipaux qui m'ont accompagné pendant ces 12 années de Maire.

Je remercie également le personnel communal toujours en première ligne pour répondre aux exigences de nos concitoyens et au défi du moment.

Je remercie les équipes enseignantes, les acteurs économiques, nos agriculteurs, nos artisans, nos commerçants ainsi que le corps paramédical qui nous proposent des services de proximité indispensables à notre qualité de vie et contribuent à l'économie de la commune.

Je salue également tout ceux qui contribuent à l'animation et au dynamisme de notre commune et j'émets le souhait que notre commune continue son développement harmonieux et que nous soyons très fiers d'être Croix-Chapeautais.

**L'équipe municipale et l'ensemble du personnel communal se joignent à moi pour vous adresser nos meilleurs vœux pour 2026, basés sur le respect, la solidarité, l'humanisme et le partage et je vous donne rendez-vous le samedi 10 janvier à 11 heures à la salle socioculturelle de Croix-Chapeau pour partager un moment de convivialité et célébrer ensemble cette nouvelle année.**

Avec toute ma considération,  
Votre maire, Patrick BOUFFET



ÉCOLE

Lire et faire lire



Lire et faire lire

Nous avons renouvelé notre partenariat avec l'association et c'est encore avec un grand plaisir que Mme Hafejee revient depuis la rentrée d'octobre pour partager des beaux moments de lectures avec les enfants.

Effectif et répartition des élèves pour la rentrée 2025/2026

	PS	MS	GS	CP	CE1	CE2	CM1	CM2	Total
PS-MS Sandrine BIRAUD	7	17							24
PS-GS Barbara RAOULT	10		12						22
CP-CE1 Valérie BEAU				12	7				19
CE1-CE2 Typhaine FRANÇOIS					14	6			20
CE2-CM1						8	9		17
CM1-CM2 Florian BOUHIER							16	7	23
Total	17	17	12	12	21	14	25	7	124

Départ d'une élève après les vacances de la toussaint.

Equipe pédagogique : il y a eu un peu de mouvement cet été dans l'équipe qui intervient auprès de vos enfants ! Mme Christelle Bernard a demandé une disponibilité pour raisons personnelles et Mme Delphine Blanc également afin de suivre son conjoint. Mme Jennyfer Salahun a été recrutée au poste d'ATSEM pour remplacer Mme Blanc.

Restauration scolaire

Comme nous vous l'annoncions dans le précédent numéro, nous avons fait le choix de changer de prestataire pour passer en liaison froide. La société Ansamble qui a été retenue, livre donc depuis la rentrée de septembre. Et vos enfants se régalent .

Des pesées pour se rendre compte du gaspillage alimentaire à la cantine ont été effectuées sur deux semaines.

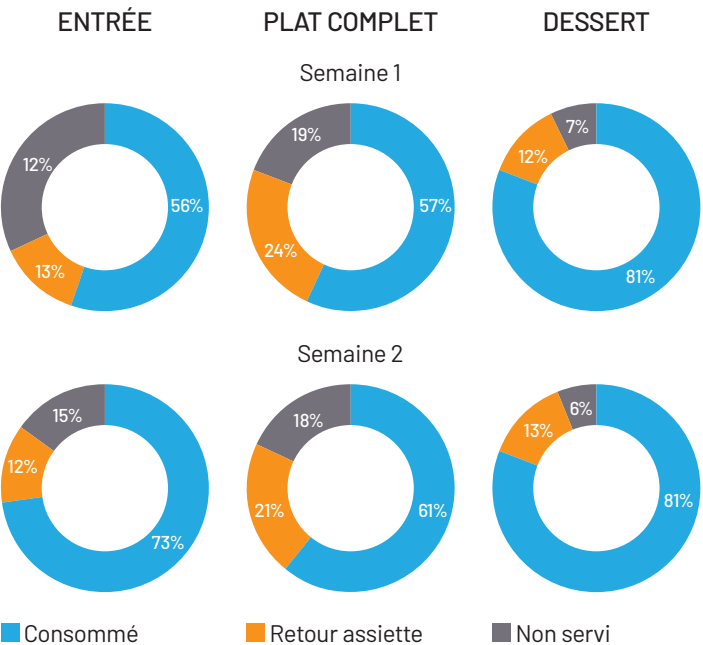
S'il y a parfois beaucoup de « retour assiette » ou de « retours non consommé », les résultats sont encourageants. Notons qu'au moment de ces pesées, les enfants étaient encore en pleine découverte de la cuisine servie par notre nouveau prestataire.

Une synthèse sur ces deux semaines vous est présentée ici.

En bleu, le pourcentage de nourriture consommée par l'enfant.

En orange, la nourriture jetée de l'assiette de l'enfant.

En gris, la nourriture qui n'a pas été servie à l'enfant.







## Père Noël



Vendredi 19 décembre, c'est avec un grand plaisir que le Père Noël, aidé de ses lutins, est encore une fois venu à l'école offrir, comme à son habitude, des chocolats aux enfants et participer à la distribution du goûter (offerts par la municipalité). Il est d'abord passé voir les enfants des classes élémentaires puis les élèves de maternelle où il a reçu dessins, sourires et chansons !

## Des ateliers théâtre pour grandir en confiance à l'école de Croix-Chapeau

À partir du mois de janvier, les enfants de l'école de Croix-Chapeau auront l'occasion de découvrir l'univers du théâtre durant la pause méridienne.

Ces ateliers seront animés par Priscilla Fouché, professeure au sein de la structure Carp'éatre Diem, spécialisée dans la pratique théâtrale pour les jeunes, adolescents et adultes.

Deux groupes seront particulièrement accompagnés :

- les élèves de Grande Section, afin de les aider à aborder sereinement leur passage au CP,
- les élèves de CM2, pour leur permettre de gagner confiance en eux avant l'entrée au collège.

**Au programme :** jeux d'expression, mises en situation, travail sur la voix, le regard, l'écoute et la présence. L'objectif n'est pas de « former des acteurs », mais d'offrir aux enfants un espace de créativité où ils pourront expérimenter, s'affirmer et prendre la parole en toute sécurité.

« Le théâtre est un formidable outil pour développer l'assurance, la gestion des émotions et la coopération », explique Priscilla Fouché. « Ces ateliers sont pensés comme un moment de plaisir et de découverte, où chacun avance à son rythme. »

Cette initiative, prise en charge par la Mairie, s'inscrit dans la volonté de l'école de proposer des activités enrichissantes durant le temps méridien, tout en accompagnant les élèves

dans les grandes étapes de leur parcours scolaire. Une belle manière de préparer l'avenir... tout en s'amusant !

## Nouveaux cours de théâtre pour les jeunes à Croix-Chapeau dès janvier

Bonne nouvelle pour les jeunes artistes en herbe : à partir de début janvier, Priscilla Fouché, professeure de théâtre au sein de Carp'éatre Diem, proposera de nouveaux cours hebdomadaires destinés aux enfants et adolescents de Croix-Chapeau et des environs.

Deux groupes seront ouverts :

- un atelier pour les 6-11 ans, pensé pour développer l'imagination, l'expression corporelle, la confiance en soi et l'écoute,
- un atelier pour les 12-18 ans, qui permettra aux jeunes de s'initier ou de se perfectionner dans la pratique théâtrale, d'explorer des scènes variées et de travailler la prise de parole avec assurance.

Ces cours offriront aux participants un espace créatif où chacun pourra progresser à son rythme, tout en découvrant le plaisir de jouer ensemble. Improvisations, jeux vocaux, travail de scènes, expression corporelle : une belle palette d'outils pour aider les jeunes à révéler leur potentiel.

Les cours auront lieu le mercredi à 18h15 en salle Québec, et l'objectif est clair : rendre la pratique théâtrale accessible au plus grand nombre, dans un cadre bienveillant et stimulant.

Une belle aventure artistique s'annonce pour les enfants et adolescents de la commune... en attendant les premières répétitions !





## › LA BIBLIOTHEQUE A 30 ANS



**Créée en 1995 sous l'impulsion de la secrétaire de mairie de l'époque, Josette LIDON - d'où son nom - la bibliothèque était située un peu plus loin, dans le petit local appelé aujourd'hui « local jeunes ».**

Elle était minuscule, mais a été une des premières à être informatisée grâce à Norbert Estève, bibliothécaire bénévole à Thairé d'Aunis, qui avait conçu un petit logiciel à cet effet.

En 1999, dans le cadre du dispositif « nouveaux services-emplois jeunes », quatre bibliothèques d'Aunis - Croix-Chapeau, Thairé, Forges et Le Thou - ont été choisies pour bénéficier de l'aide d'une toute jeune diplômée : Florence Deméziq qui, de par son dynamisme et son efficacité, a créé un des premiers réseaux de bibliothèques du département.



### ATELIERS PETITS LECTEURS

La bibliothèque, c'est aussi l'affaire des enfants !

Outre les scolaires qui sont reçus tous les 15 jours, elle accueille aussi, une fois par mois, généralement un jeudi matin, les assistantes maternelles et leurs petits protégés.

#### • Au programme

Accueil, lecture d'albums, comptines, échanges et partages grâce aux livres spéciaux sélectionnés et prêtés par la médiathèque. Les parents disponibles sont les bienvenus avec leur bébé.

#### • Inscription et renseignements

Auprès de Cathy Badaroux

☎ 06 85 34 33 07



Aujourd'hui, Florence est toujours parmi nous, elle a largement contribué à agrandir ce réseau qui compte maintenant 12 bibliothèques.

Et puis, en 2017, l'ancienne cantine a été transformée en une vraie grande bibliothèque de 100 m<sup>2</sup>, qui compte actuellement plus de 5 000 ouvrages et se dote régulièrement des dernières nouveautés.

N'hésitez pas à venir nous voir !



### INFOS PRATIQUES

#### • Horaires d'ouverture

Mercredi : 10h - 12h

Jeudi : 16h30 - 18h30

Samedi : 10h - 12h

• **Inscription gratuite pour tous** : En vous inscrivant, vous avez accès à la totalité des livres disponibles dans le réseau, aux informations diffusées sur le site de la cda, ainsi qu'un accès au site de la médiathèque départementale sur lequel sont proposés gratuitement magazines, musique, livres audio, BD,...

#### • Contact

Bibliothèque Josette Lidon - Rue des Bleuets

✉ bibliotheque@croix-chapeau.fr ☎ 05 46 68 31 90





## > 11 NOVEMBRE

La cérémonie de la commémoration de l'Armistice du 11 novembre 1918, s'est déroulée à 11 h 30 au monument aux morts, en présence du Maire Patrick Bouffet, d'élus du conseil municipal, et d'un public venu en nombre.



Après l'appel aux morts de la commune durant les conflits de 14-18 et 39-45, une gerbe a été déposée au pied du monument aux morts par deux jeunes du village.

Puis cette cérémonie a été clôturée par la Marseillaise chantée par les enfants de l'école de Croix-Chapeau.







## › INFOS DECHETS – DE LA TEOM À LA TEOMI\*

### \*Taxe d'Enlèvement des Ordures Ménagères Incitative

En 1950, la France produisait 200 kg de déchets ménagers par habitant et par an. En 2019, sur l'agglo rochelaise, ce chiffre atteignait... 622 kg ! Cela se passe de commentaire et on comprend pourquoi la gestion et la prévention des déchets sont devenues des enjeux majeurs pour nos sociétés de consommation.

### A quoi sert la TEOM ?

La Taxe d'Enlèvement des Ordures Ménagères, intégrée à la taxe foncière, est nécessaire au financement du service prévention et gestion des déchets : collecte et traitement, déchèteries, fourniture et entretien des bacs, tri des déchets recyclables, actions de prévention.

### Et la TEOMI ?

En 2028, la TEOM deviendra la TEOMI. En responsabilisant davantage chacun quant à sa production de déchets, elle sera ainsi plus équitable. Elle permettra de valoriser la réduction et le tri des déchets, indispensables pour maîtriser la hausse des coûts du service.

### Comment sera calculée la TEOMI ?

• **Actuellement**, la TEOM est calculée uniquement à partir de la valeur locative du logement, sans lien avec la production de déchets du foyer ou du professionnel. L'agglo de La Rochelle fixe annuellement le taux de la taxe qui est appliqué sur la base fiscale (10.18 en 2025). La base fiscale est réévaluée chaque année par le Gouvernement. Cette évolution influe sur le montant de la TEOM.

$$\text{TEOM} = \text{BASE FONCIÈRE} \times \text{TAUX DE LA TEOM}$$

• **A partir de 2028**, la TEOMI remplacera la TEOM. La TEOMI sera constituée d'une part fixe et d'une part variable.

$$\text{TEOMI} = \text{PART FIXE} + \text{PART VARIABLE}$$

PART FIXE =

Base foncière

X

Taux réduit de TEOM

PART VARIABLE =

Nombre de levées\*\* de bacs  
(couvertres bleus/gris et jaunes)  
et/ou

Nombre d'ouvertures\*\*\*  
des Points d'Apports Volontaires  
(dépôt dans les PAV des ordures  
ménagères et des Emballages/  
papiers uniquement).

X

Prix\*\*\*\* de la levée

ou  
du dépôt  
(selon la taille du bac / du  
tambour)

\*\*la levée de votre bac bleu/gris ou jaune est le fait de le vider dans le véhicule de collecte

\*\*\*l'ouverture du point d'apport volontaire (PAV) consiste à ouvrir l'accès au tambour pour y déposer des ordures ménagères (dépôt d'un sac fermé ou des emballages/papiers (dépôt en vrac). Cette ouverture sera déclenchée avec le PASS' déchets d'ici quelques mois.

\*\*\*\*le prix de la levée ou du dépôt : le prix de la levée dépendra de la taille de votre bac. De même, le prix du dépôt dépendra de la taille du tambour du PAV.



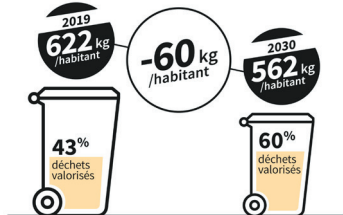
> Les PAV « ordures ménagères » et « Emballages/papiers » (accès comptabilisé dans quelques mois via le Pass'déchets ) entourés des PAV « déchets organiques » et « verre » (dont l'accès restera libre).

**A NOTER :** Pour établir le montant de la part variable à payer à l'automne 2028, à partir du 1<sup>er</sup> janvier 2027, chaque levée de bac et/ou utilisation d'un Point d'Apport Volontaire « ordures ménagères » ou « Emballages/Papiers » sera comptabilisée. La comptabilisation se fera à l'aide des puces installées sur les bacs et/ou du Pass'déchets pour l'ouverture des PAV.

Le Pass' déchets sera donc utilisé non seulement comme aujourd'hui pour l'accès aux déchetteries (avec toujours le même nombre d'accès autorisés), mais également pour pouvoir déposer vos déchets dans les PAV « ordures ménagères » et « emballages/papiers ».

## Pourquoi le passage à la TEOMI ?

L'Agglo a pour objectifs de poursuivre la réduction de la quantité de déchets produite par habitant et d'atteindre le taux de 60% de valorisation des déchets ménagers et assimilés d'ici 2030.



Cette stratégie Déchets traduit un engagement fort de la collectivité en faveur de la transition écologique du territoire, avec la volonté de proposer des solutions adaptées à tous les habitants. Différentes mesures cohérentes et complémentaires vont ainsi progressivement être mises en œuvre au cours des prochaines années

pour nous inciter et nous aider à changer nos pratiques. L'Agglomération accompagnera chacune et chacun dans ces transformations, avec l'idée que le meilleur déchet reste celui qu'on ne produit pas !

## Pour jeter moins, faisons le tri dans nos habitudes

Autant de gestes simples pour alléger notre poubelle :

- **En compostant**, je peux réduire mes déchets de 70 kg/hab./an
- **En paillant mes plantations** avec les végétaux du jardin, je peux réduire mes déchets de 70 kg/hab./an
- **En réparant**, en vendant, en donnant mes objets en bon état, je peux réduire mes déchets de 20 kg/hab./an
- **En collant un Stop pub** sur ma boîte aux lettres, je peux réduire mes déchets de 35 kg/foyer/an
- **En évitant le gaspillage alimentaire**, je peux réduire mes déchets de 30 kg/hab./an
- **En buvant l'eau du robinet**, je peux réduire mes déchets de 12 kg/hab./an
- **En achetant en vrac ou à la coupe**, je peux réduire mes déchets de 4 kg/hab./an

Réduire les déchets représente un défi majeur qui demande l'implication de tous. Ensemble, mobilisons-nous et agissons !

### BON À SAVOIR

Vous devez informer le service Gestion et Prévention des déchets via le formulaire « Demande de bac ou de réparation » disponible sur : [agglo-larochelle.fr/vie-pratique](https://www.agglo-larochelle.fr/vie-pratique) rubrique « Tri et collecte des déchets / Distribution de bacs ou sacs » pour les situations suivantes :

- si votre bac est endommagé ou cassé
- si votre bac a été volé
- si vous déménagez
- si le volume de votre bac ne convient pas (trop petit ou trop grand).

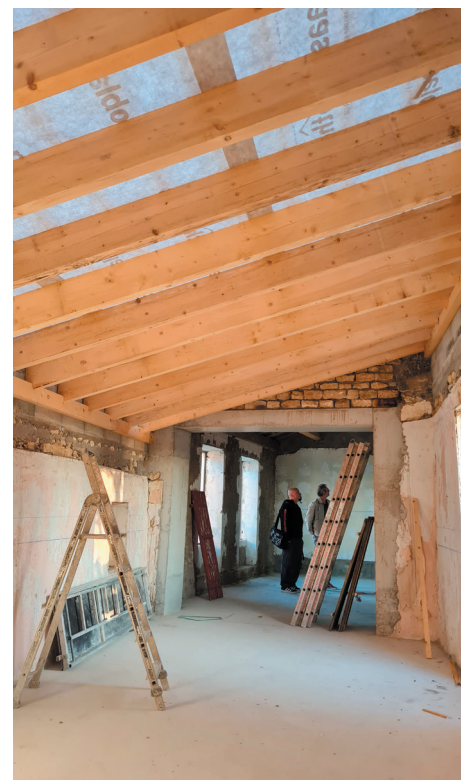
Service et appel gratuit : 0 800 535 844 (Du lundi au vendredi de 8h30 à 11h45 et de 13h15 à 16h30)

Vous avez des questions ? Pour en savoir plus :

<https://www.agglo-larochelle.fr/vie-pratique/dechets/documents-ressources-et-outils>



## › MAISON MÉDICALE



Là encore, il nous aura fallu du temps... mais les travaux de réhabilitation et de transformation de l'ancien presbytère en Maison Médicale avancent à grand pas, tous les corps de métier sont aujourd'hui à pied d'œuvre pour terminer avant la fin de ce mandat et notre architecte Monsieur Jean Piguet semble avoir réussi son pari !

Effectivement, promesse de Monsieur Piguet ! l'environnement n'a pas été dénaturé et la « bâtisse » a gardé tout son cachet d'origine.

C'est donc dans ce lieu historique où se mêlent ancien et nouveau, que nous allons pouvoir proposer à la location dès le mois d'avril prochain, à deux médecins généralistes et à un professionnel paramédical, des locaux neufs, modernes et accessibles pour un loyer raisonnable.

Deux logements de 50 m<sup>2</sup> seront également disponibles à la location pour des stagiaires ou docteur junior.

Ce projet s'inscrit dans une version durable et écologique, la commune restera propriétaire et sera garante du bon fonctionnement de l'opération.

Grace au Contrat Local de Santé de la CDA de La Rochelle dont nous sommes signataires et à la CPTS Aunis Sud, ce projet ambitieux et collaboratif a également pour objectif la création d'une Maison de Santé Pluridisciplinaire au service de la population.

Bien entendu, la question de l'offre médicale n'est pas encore réglée pour l'instant, cependant nos partenaires cités précédemment nous accompagnent activement dans nos démarches et nous ne ménageons pas nos efforts pour permettre à chacun d'entre nous de bénéficier d'une offre médicale de proximité.

Des contacts existent, il conviendra de les concrétiser dans les mois qui arrivent.

*La municipalité*





## › VOIRIE RUE DE LA JARRIE

Suite à l'effacement des réseaux suivie de la pose de nouveaux candélabres dans la rue de La Jarrie il y a maintenant 6 ans, de nombreux riverains s'inquiètent toujours de la suite des opérations...

Qu'ils soient aujourd'hui rassurés ! car après de nombreuses réunions entre le département, les deux communes concernées et la CDA, les travaux d'aménagement de la traverse de la RD 110 (Route de La Jarrie) et les aménagements cyclables associés devraient débuter au cours du premier semestre de cette année 2026.

L'objectif étant de pouvoir aller et venir à pied ou à vélo jusqu'au collège de La Jarrie en toute sécurité, la partie qui concerne notre commune (la rue de La Jarrie) sera aménagée avec un trottoir en béton désactivé et la bande de roulement entièrement refaite, un « plateau ralentisseur » marquera l'entrée du village et des îlots seront privilégiés, plutôt que des marquages au sol, pour délimiter les stationnements le long de la rue.

Après étude, notre demande d'aménagement cyclable qui devait se composer d'un « chaucidou » puis d'une piste cyclable sur trottoir rue de La Jarrie ne sera pas réalisée pour des raisons de sécurité.

L'alternative plus confortable que nous avons retenue démarre de la rue des Bleuets, rattrape le « chemin blanc » devant l'Ecole pour rejoindre le lotissement rue des Trois Frères et rattraper la piste cyclable sur trottoir rue de La Jarrie. (Voir Plan ci-joint).

Vu la complexité de la tâche qui concerne quatre partenaires (la Commune de Croix-Chapeau, la Commune de La Jarrie, Le Département de Charente Maritime et la CDA de La Rochelle), il nous aura fallu le temps d'un mandat pour peaufiner ce projet.

Nous n'oublions pas cependant de remercier vivement M. David Baudon, notre Conseiller Départemental, Maire de La Jarrie, pour son soutien actif dans l'avancée de cette opération.

*La Municipalité*

### Itinéraire projet Croix-Chapeau / La Jarrie





# Élections municipales 2026 15 et 22 mars

**Pour voter,**  
inscrivez vous  
sur les listes  
électorales  
**jusqu'au  
6 février !**



## › ELECTIONS MUNICIPALES

**Les prochaines élections municipales auront lieu en mars 2026 !!**

**La date butoir est fixée au 6 février 2026 dernier délai pour s'inscrire sur les listes.**

Vous pouvez demander votre inscription sur [Service Public.fr](https://www.service-public.fr) ou en vous présentant en Mairie avec les justificatifs obligatoires suivants :

- justificatif d'identité
- justificatif de domicile à votre nom
- Cerfa préalablement retiré en Mairie et complété

Vous pouvez également vérifier si vous êtes bien inscrit sur les listes sur le lien suivant :

<https://www.service-public.gouv.fr/particuliers/vosdroits/R51788>

*Le Secrétariat, Sabrina Keriguy*

## › BIENTÔT 16 ANS ? PENSEZ AU RECENSEMENT ! C'EST OBLIGATOIRE



**Qui ?** Tous les français âgés de 16 ans

**Où ?** A la Mairie du domicile (avec un justificatif de domicile + un justificatif d'identité + le livret de famille) ou en ligne sur [service public.fr](https://www.service-public.fr)

**Pourquoi ?** Pour vous enregistrer et permettre votre convocation à votre journée défense et citoyenneté. L'attestation de recensement est obligatoire pour l'inscription à tout examen ou concours soumis au contrôle de l'autorité publique.

Plus d'information sur le site [www.defense.gouv.fr/jdc](https://www.defense.gouv.fr/jdc)

*Le Secrétariat, Sabrina Keriguy*

## › REGISTRE DES PERSONNES VULNERABLES

**Il s'agit d'un registre nominatif servant en cas de crise sanitaire comme le Covid-19 ou encore en cas de canicule.**

Ce registre est loin d'être exhaustif et surtout, contrairement aux idées reçues, la Mairie ne dispose pas de tous les numéros de téléphones des administrés.

Nous avons donc besoin de votre aide et de ceux de vos proches pour le mettre à jour.

Pour cela, rien de plus facile, il suffit de venir en Mairie et de donner votre nom, prénom, adresse et numéro de téléphone. Si vous ne pouvez pas vous déplacer, vous pouvez téléphoner au 05 46 35 81 11, la ligne directe de la Mairie.

*Le Secrétariat, Sabrina Keriguy*







## › CARNET ROSE EN MAIRIE !

Je m'appelle Loris et j'ai pointé le bout de mon nez à l'hôpital de Poitiers avec quelques mois d'avance le 14 octobre dernier. J'aime bien les imprévus !

Je vais tellement bien que j'ai même eu le droit à un tour de camionnette avec les gentilles infirmières pour m'emmener dans ma nouvelle Maison provisoire à l'Hôpital de la Rochelle depuis quelques semaines et je m'y sens très bien !

On m'a dit que j'étais fragile mais je me porte comme un charme et ma maman aussi ! Vous la connaissez peut-être ? Elle s'appelle Eléonore Roy et elle est Secrétaire Générale à la Mairie de Croix-Chapeau ! Je ne sais pas encore bien ce que ça veut dire mais tout le monde dit qu'elle fait de l'excellent travail !

Je vous laisse, on m'apporte mon biberon ! Je vous souhaite de belles fêtes de fin d'année.

Loris



## › KONCERT « MUCICA IUVENALIS » 2. AUGUSTA V CROIX-CHAPEAU



- Un marathon de concerts (60 en 10 jours) sur l'ensemble du territoire de la Charente Maritime, Charente et Gironde.
- 360 jeunes musiciens de haut niveau venus de 9 pays de plusieurs continents. (Albanie, Chine, Espagne, Estonie, France, Lituanie, Slovaquie, Brésil, Hongrie).
- Cinq orchestres symphoniques, un chœur, et cinq ensembles de musique de chambre.
- 16 000 personnes venues les écouter et les acclamer.

Mais ici pas de compétition, des rencontres amicales, humaines et artistiques, un dialogue avec le public, du lien social, des visites touristiques, culturelles et patrimoniales, ainsi que des activités de médiation permettant au grand public de mieux comprendre la musique.

A Croix-Chapeau c'est l'ensemble à cordes « **MUSICA IUVENALIS** » qui nous a emmené dans leur univers classique.

« **MUSICA IUVENALIS** » de Kosice (Slovaquie) a reçu de nombreux prix dans son pays et à l'étranger au cours de sa longue histoire.

Au programme : H. PURCELL, J.S BACH, W.A MOZART, A. PIAZZOLLA et bien d'autres compositeurs classique.

Le public présent fut enthousiasmé par la prestation de « haut vol » proposée par ces 15 jeunes virtuoses menés par **Igor DOHOVIC** chef d'orchestre de renommée mondiale, diplômé de l'Académie de musique de Lviv, en Ukraine et depuis 2013, chef assistant du grand théâtre opéra de Tianjin dirigé par Muhai Tang, en Chine.

Pour notre part, la commune de Croix-Chapeau est très fière d'avoir fait partie des 60 communes en Charente-Maritime, Charente et Gironde coorganisatrices de ce magnifique festival international.

Nous remercions l'équipe technique des Eurochestries pour leur professionnalisme, et bien entendu nos amis Slovaques pour leur convivialité.

Nous vous donnons d'ores et déjà rendez-vous avec les Eurochestries en août 2026.

Musicalement et symphoniquement vôtre...





## › MARCHÉ DE NOËL

Pour cette troisième édition, la commune de Croix-Chapeau a renouvelé ses animations avec cette année la venue d'une mini ferme « Les jardins de Malleville » située à St Romain De Benet.



Poules, coqs, chèvres naines, canards, lapins, oies se sont installés à l'entrée pour accueillir les visiteurs.

A l'intérieur c'est « TERENCE », magicien, prestidigitateur, spécialiste du close-up qui a bluffé le public avec ses tours de magie et ravi les enfants avec ses créations de ballons.

Une trentaine d'exposants avait répondu présent, proposant ainsi aux visiteurs un large éventail de produits : savons, bijoux, parfums, saucissons, fromages, gâteaux, spiritueux et autres produits.

Pour satisfaire l'appétit du public venu en nombre (à peu près 300 personnes) nous avons prévu des burgers avec « Atipik by The Famous Bus », du chocolat chaud, des cookies avec « l'APE de Croix-Chapeau », des crêpes et le traditionnel vin chaud proposé par « C&C SHOW ».



A 16h30 ce fût au tour du Père Noël qui nous a fait l'honneur de nous rendre visite, malgré son emploi du temps très chargé, pour distribuer des friandises aux enfants.







Nouveauté également avec un stand photo proposé par « l'APE » pour immortaliser la « magie de Noël » et une tombola organisée par « l'Association Sport Croix-Chapeau-La Jarne Twirling Club » avec de nombreux lots : places au Puy du Fou, croisières inter-îles etc...

Cette journée fut une réussite ! Nous remercions les services techniques, les exposants, les prestataires et les associations de Croix-Chapeau pour avoir contribué à la mise en place et au succès de ce marché de Noël.

Nous vous donnons d'ores et déjà RDV le dimanche 6 décembre 2026 pour notre prochain marché de Noël !



## › LE MOT DES CHASSEURS

Quand partent les hirondelles, les chasseurs pensent à l'ouverture. Ils contrôlent leurs équipements, leurs armes, leurs munitions et font des gestes qui énervent les chiens. Ceux-ci aussi sont en effervescence, ils sentent bien que le grand jour de l'ouverture approche. Des changements dans la végétation annoncent aussi le début des migrations des oiseaux qui entreprennent de grands voyages. Ils partent du nord de l'Europe vers le sud jusqu'en Afrique. Toutes ces espèces migratrices font des haltes pour se reposer sur nos côtes, dans les marais, sur les terres et dans les bois telle la bécasse. Et les chasseurs sont là à scruter le ciel, à observer le vent, à surveiller, à aider aux comptages des oiseaux et à estimer leur état sanitaire. Bien sûr que nous sommes intéressés toutes ces actions aideront à établir l'avenir d'une espèce en danger, de juger s'il faut la protéger, établir des quotas de prélèvements ou suspendre sa chasse. En ce moment, de grosses préoccupations sont générées par la menace de la grippe aviaire. Des grues mortes ont été ramassées dans les marais, en bordure d'étang en Brière Loire Atlantique.



Sur les terres, en montagnes et en forêt nous sommes présents pour chasser évidemment mais en respectant les plans de chasse, les P M A (prélèvement maximum autorisé) et en veillant aussi à la bonne santé du cheptel. Le grand gibier se porte mieux que le petit. Le petit gibier souffre de la disparition du biotope qui lui était favorable et le changement climatique n'arrange rien. Le changement de culture dans nos contrées bouleverse le paysage, plus d'élevage donc plus de cultures fourragères qui assuraient le couvert et la nourriture. L'arrachage des haies, les remembrements des terres ont aussi contribué à la disparition d'abris indispensables à la petite faune, rendement oblige !.. Les plus anciens d'entre nous, des nostalgiques sûrement, espèrent voir revenir des haies autour de ces grandes nouvelles parcelles. Des propriétaires soucieux d'un environnement plus équilibré ont commencé des réimplantations, c'est formidable. Il faut les encourager, les aider et ainsi d'autres peut être suivront. Il faut espérer voir l'emblème de l'Aunis, la perdrix grise, revenir coloniser nos campagnes.

Une nouvelle vient de tomber, des chasseurs ont prélevé des lièvres malades. Il s'agirait d'une nouvelle maladie. Nous attendons avec impatience le résultat des analyses prodiguées sur des exemplaires ramassés. Cette espèce se maintenait bien en limitant les jours de chasse et les prélèvements, et maintenant ?

Pour information, l'équipe qui conduira les activités de l'ACCA cette saison, est inchangée. Elle profite de cet instant de partage pour vous souhaiter une bonne fin d'année et vous présenter ses meilleurs vœux pour 2026.

PS : n'oubliez pas que le dernier dimanche du mois de février 2026 nous organisons le repas des chasseurs, il est comme toujours ouvert à tous.

Le bureau.



### > APE

Cette nouvelle année a commencé sur les chapeaux de roue pour l'Association des Parents d'Élèves de l'école de Croix-Chapeau. Avec le départ de plusieurs membres, nous avons dû retrouver un équilibre et repenser notre manière de fonctionner. Grâce à l'implication des parents encore présents et à l'arrivée de nouvelles recrues, nous avons pu mettre en place un bureau collégial, permettant de partager les responsabilités et de mieux répartir les tâches. Une belle façon d'avancer ensemble et de repartir du bon pied !

Malgré ce début un peu mouvementé, l'APE est restée mobilisée pour les enfants. Nous avons réussi à maintenir : la boum d'Halloween, toujours très attendue, deux ventes gourmandes (saucissons et chocolats).

La vente de sapins a malheureusement dû être annulée, faute de temps pour l'organiser correctement, mais nous avons bien l'intention de la proposer à nouveau l'an prochain.

Nous sommes désormais pleinement engagés dans la préparation du Marché de Noël du 7 décembre, avec une nouveauté cette année : un stand photo qui permettra aux familles de repartir avec un joli souvenir.

Et ce n'est qu'un début... De nombreux projets sont prévus pour la suite de l'année, toujours avec la même envie : accompagner les initiatives de l'école et offrir de beaux moments aux enfants.

Comme toujours, l'APE fonctionne grâce à l'énergie de chacun. Si vous avez un peu de temps, une idée, ou l'envie de donner un coup de main même ponctuellement, n'hésitez pas à nous rejoindre. Plus nous serons nombreux, plus nous pourrons proposer de beaux moments et faire briller les yeux des enfants."

Nous avons cette année la chance de proposer un baptême de poney, ces derniers sont déjà tous prêts et attendent nos enfants avec impatience ! Merci à notre partenaire de Ciré qui ravira les enfants, nous en sommes sûrs.

Nous aimerions partager un petit moment avec nos enfants lors de cette grande fête d'école alors si quelques bénévoles pouvaient nous remplacer pendant quelques minutes, nous en serions vraiment reconnaissants. N'hésitez pas à nous envoyer un mail à [apecroixchapeau@gmail.com](mailto:apecroixchapeau@gmail.com) pour nous donner un petit coup de main l'espace de quelques instants.

Nous proposerons également un petit barbecue pour bien terminer la journée, saucisses, merguez, frites et tenders pour les enfants seront de la partie. Nous comptons sur vous pour déguster nos repas et nos boissons, tout ce que nous faisons est pour les projets des enseignants, plus vous participez, plus

nous pouvons répondre à leurs besoins et surtout aux besoins de nos enfants.

En conclusion, quelques chiffres pour l'école, nous avons donc versé 2 000 € pour le séjour au loup garou, nous avons payé le solde de la facture de la fresque de l'école, le but de handball ayant été abîmé, nous en avons acheté un autre.

Comme la vente d'étiquettes et le loto étaient de l'initiative de l'école, nous avons eu le plaisir de leur reverser la totalité de nos bénéfices sur ces deux manifestations.

Les maîtresses de maternelle ayant un projet d'aborder l'anglais différemment en classe avaient le souhait d'investir dans de petits livres et nous ont demandé notre participation, nous venons juste de les livrer à l'école ! Nous avons donc, pour l'instant, participé à hauteur de près de 3 000 €.

Merci à tous pour votre soutien et nous nous retrouvons le 20 juin pour la grande fête de l'école.

*L'équipe APE.*



*Merry Christmas*





## › C&C SHOW

### BINGO ET ENCORE JACKPOT POUR C&C SHOW



Le dimanche 26 octobre, il fallait réserver pour être certain d'avoir sa place ! Entre bons kdos, télévision, Air fryer, enceinte JBL, trottinette électrique... Vous avez retrouvé, comme d'habitude, vos animateurs de folie dans une ambiance survoltée !

Merci de votre fidèle participation à ce moment festif.

### BLEUETS DE FRANCE

C&C SHOW était présent lors de la cérémonie commémorative du 11 novembre pour la vente des Bleuets, permettant un versement de 151€ à l'ONBF (Œuvre Nationale du Bleuets de France) au profit des veuves, blessés de guerre, pupilles de la nation et des victimes d'acte de terrorisme.

### QUIZZ ET BLIND TEST

Lors de la soirée QUIZZ ET BLIND TEST du 22 novembre dernier, vous avez « buzzer », fait briller vos neurones, vous nous avez montré que vous étiez les maîtres du savoir général mais surtout vous avez ri, chanté pour caresser l'espoir de repartir vainqueur !



Il fallait bien quelques pauses pour pouvoir déguster les assiettes de charcuterie de chez « Maison MARTIUS » ainsi que le pain et les tartes aux pommes de chez « Maison ARDOUIN » mais également le fameux Beaujolais nouveau !

Un grand MERCI à notre animateur de folie, Bruno party mix que vous pouvez écouter tous les jours de 12H00 à 16H00 sur une célèbre radio nationale !

*C&C SHOW vous souhaite de très belles fêtes de fin d'année  
et vous donne rendez-vous le dimanche 15 février 14h pour un BINGO endiable !*

## › ASSOCIATION D'HISTOIRE DE CROIX CHAPEAU

**Plus de 100 personnes ont renouvelé leur abonnement à « Croix-Chapeau au fil du temps » à l'automne dernier. C'est la preuve que ce trimestriel sur l'histoire de Croix-Chapeau est lu par au moins 500 personnes, car on se le passe dans les familles, et c'est très bien.**

L'équipe de l'Association d'Histoire de Croix-Chapeau est ravie de constater ce réel intérêt pour des sujets qui fondent l'identité de Croix-Chapeau. Beaucoup d'habitants sont nouveaux sur la commune et n'imaginent pas quelle était sa richesse autrefois.

Cette rentrée était toutefois triste, car nous avons perdu Raymonde, membre fondateur de cette aventure. Pétulante, dynamique, elle s'était jetée dans la rédaction d'articles aux Archives départementales. Sa mémoire et ses relations dans sa commune d'origine nous ont été précieux. Nous ne t'oublierons pas Raymonde ! (photo jointe)

Malheureusement, la hausse des charges nous oblige à augmenter le prix de l'abonnement qui n'avait pas bougé depuis des années. Le but recherché est de garder un prix raisonnable qui permette à un maximum de lecteurs de prendre connaissance de l'histoire de notre commune. Grâce aussi à la subvention communale, cela donne des moyens pour de futurs projets d'édition.

Ainsi la très longue histoire de la Garde aux valets, point culminant de l'Aunis a marqué la commune comme la province. De même des personnages comme Mademoiselle Martin ont eu un rôle essentiel, car outre le fait qu'elle ait vendu des terrains à la

commune, pour construire l'école et le terrain de sport, elle a aussi accueilli chez elle, pendant des décennies, une trentaine d'enfants déshérités qui sont restés dans les mémoires. Un de ces enfants nous a confié son témoignage...



Les événements qui se sont déroulés dans le village où dans les différents hameaux de La Trigalle, Grolleau, Montpensée nous intéressent au plus haut point, comme ceux de nos voisins de Salles-sur-mer, La Jarrie, Thairé d'Aunis ou Aigrefeuille. Alors cherchez dans vos papiers, vos photos et peut-être vos anciens films, il y a des trésors.

Et puis comment ne pas se régaler des histoires de tonton Gégé qui remue ses souvenirs pour nous servir des moments d'anthologie de la vie de Croix-Chapeau !...

En 2026 « Croix-Chapeau au fil du temps » fêtera ses trente ans d'existence. Et dire qu'on nous disait à l'époque que nous n'en aurions que pour deux à trois ans à raconter Croix-Chapeau !...

Jean-Luc Dupas  
06 29 87 88 79



## Vie associative, culture et loisirs

### › FLEURS D'AUTOMNE

Les Fleurs d'Automne vous souhaitent de passer de bonnes fêtes de fin d'année. Nous vous présentons tous nos meilleurs vœux 2026.



L'année 2025 s'est terminée par notre belote du 4 octobre, une vente commerciale le 16 octobre. Notre repas de fin d'année a été reporté à fin février.

Nos derniers voyages 2025 étaient à Saint Pierre la Mer en septembre et au Portugal en octobre.

La première partie de la Dictée s'est déroulée le 13 octobre 2025 et la finale sera en 2026.

Notre Assemblée Générale se déroulera en janvier 2026.

Sont également prévu en 2026 : 2 belotes les 28 février et 3 octobre, le repas de fin d'année le 12 décembre, des sorties

à la journée ; Sallertaine en Vendée, Le Château de Mesnac, nos pique-niques pendant la période estivale et des voyages ; Laponie, Croisière sur le Rhône et Neuvy sur Barangeon dans le Cher.

Nous sommes une équipe dynamique qui vous invite à nous rejoindre tous les jeudis de 14 à 18 heures salle Aunis, rue des Bleuets à Croix Chapeau, avec un goûter. Vous serez bien accueillis et nous proposons le covoiturage pour les personnes habitant un peu loin.

Jacqueline DUPUIS, Présidente  
06 43 98 49 00

### › ASSOCIATION SPORTIVE CROIX-CHAPEAU LA JARNE TWIRLING CLUB

**Bien que son nom soit La Jarne Twirling Club, il ne faut pas se fier aux apparences car c'est bien à Croix - Chapeau que nous retrouvons le siège social de cette nouvelle association sportive !**

Créé récemment, le La Jarne Twirling Club connaît déjà un beau succès ! Depuis son lancement, de nombreux jeunes de la commune et des alentours ont rejoint cette nouvelle association sportive, séduits par l'énergie et la convivialité du groupe. Grâce à eux les différentes sections affichent toutes complet.



Le club prépare déjà ses premières démonstrations locales.

Une belle dynamique s'installe autour de cette jeune structure, qui promet déjà de briller lors des prochaines compétitions.

Le twirling bâton, discipline mêlant danse, gymnastique et maniement de bâton, séduit par sa grâce et sa technicité. Sous la présidence de Mme Mathilde GUERNEVE et d'une équipe d'encadrantes passionnées, les licenciés apprennent à évoluer avec rythme, coordination et esprit d'équipe.

L'objectif du club est de permettre à chacun de découvrir le twirling dans une ambiance familiale et bienveillante.

Les entraînements ont lieu chaque semaine à la **salle socio-culturelle de Croix-Chapeau** les lundis, mardis et jeudis de 17h30 à 19h et le samedi matin de 8h30 à 13h au gymnase de La Jarne.







## › FORM'DETENTE

L'association FORM'DETENTE a repris sa saison sportive le lundi 8 septembre 2025.



Pour cette nouvelle saison sportive, l'association a intégré deux nouveaux cours dans son offre d'activités qui allient le sport à la détente !

- un cours de **Cross Training** avec l'arrivée de Grégory nouveau coach dans l'équipe
- un cours de **Pilates** assuré par Nathalie

Form'détente se réjouit cette année encore de son succès en comptant 72 adhérents dont 29 nouveaux permettant d'assurer la pérennité de l'association.

L'intégration de deux nouveaux membres au sein du bureau enrichit la dynamique de l'association. Merci à Gaëlle et à Alice pour leur précieuse contribution.

Un grand merci également à nos super coachs sportifs qui font le succès de l'association grâce à la qualité de leur prestation et leur bonne humeur.

Pour celles et ceux qui ne connaissent pas encore FORM'DETENTE, voici le programme des cours proposés par Delphine, Eugénie, Gregory et Nathalie.

- **lundi 19h15 - 20h15** Cross Training : coach Gregory (Nouveau)
- **lundi 20h15-21h15** Yoga doux relaxation assouplissement : coach Eugénie
- **mercredi 19h15 - 20h45** Renforcement musculaire/ Fit Ball / Capoeira : Coach Delphine
- **jeudi 19h15-20h15** Zumba : coach Nathalie
- **jeudi 19h15-20h45** Pilates : coach Nathalie (Nouveau)

Les cours sont assurés toute l'année sauf les jours fériés et les vacances scolaires de fin d'année. Un cours d'essai gratuit est proposé pour tester chacun des 5 cours. Alors, n'hésitez pas à venir nous rejoindre ! Nous vous accueillerons avec plaisir.

Pour plus de renseignements, n'hésitez pas à nous contacter :

☎ 06 85 17 49 37

✉ [Formdetente17220@gmail.com](mailto:Formdetente17220@gmail.com)

*Carole Descoutures,  
Présidente*

## › CLUB DE RIRE

Découvrez le plaisir de rire sans raison. Séances tous les jeudis de 18h à 19h. Espace Gauvin – Salle Québec



Savez-vous qu'un éclat de rire de 20 secondes a le même effet bénéfique sur vous que trois minutes d'aviron ou de marche rapide ?

Spontané ou provoqué, le rire a des vertus thérapeutiques bien réelles. Il apaise, chasse le stress, booste le système immunitaire et prévient les maladies cardio-vasculaires.

Comme nous ne rions que six minutes par jour, les clubs de rire sont là pour nous déridier !

Des structures existent dans la plupart des grandes villes et vous permettent ainsi d'avoir votre dose quotidienne d'hilarité !

Une séance de **Yoga du rire** est constituée de plusieurs étirements, des bâillements, de la sophrologie ludique, des exercices d'échauffements de la voix et ainsi d'évacuation du stress et se poursuit par une dizaine d'exercices de Yoga du rire, de la médiation du rire, de la relaxation et un moment de partage où les rieurs peuvent exprimer ce qu'ils ont ressenti.

Accessible à tout âge, des plus petits aux plus anciens ... dans la joie de se retrouver ensemble pour rire ! Pas de limite d'âge.

A bientôt de rire ensemble !

**Contact :**

Sabine DHERSIN

☎ 06 16 15 58 64

Club de Rire de Plaine d'Aunis



# Vie pratique

## TÉLÉPHONES UTILES

### Infirmier / Infirmière

M. LEPEIGNÉ / Mme DESMIDT

07 81 98 58 18

50, avenue de la Libération 7 jours / 7

### Kinésithérapeute

Mme CHRISTEL 07 49 77 38 32

2 ter place Canton du Four

### Psychologue Clinicienne

### Psychothérapeute

Mme BOUKHORS 06 60 65 91 05

50, avenue de la Libération

### Vétérinaire

M. DE MEYER 05 46 66 07 72

96A, avenue de la Libération

Lundi au vendredi : 8h30-12h/14h-19h

## LISTE DES ASSOCIATIONS

### Association de La Chasse (A.C.C.A)

Jean-Michel DOUET - djm17@wanadoo.fr

### Association des Parents d'Élèves

Aurore DUBOIS

apecroixchapeau@laposte.net

### C&C Show

Vanessa ROUSSILLE - cc.show@sfr.fr

### Club du Rire

Sabine DHERSIN - 06 16 15 58 64

### Form' Détente

Carole DESCOUTURE

formdetente17220@gmail.com

### Association d'Histoire de Croix-Chapeau

Jean-Luc DUPAS - jldupas17@gmail.com

### Les Fleurs d'Automne (3<sup>e</sup> âge)

Jacqueline DUPUIS

jacqulinedupuis@orange.fr

### MBBLR17

Cathy BADAROUX

www.massagebebelarochelle17.com

### Montana My Dream

Christelle RENELIER

evelyne.bobin@yahoo.fr

### Twirling Club Croix-Chapeau-La Jarne

Mathilde GUERNEVE

lajarnetwirlingclub@gmail.com

## ENFANCE - JEUNESSE

### École primaire de Croix-Chapeau

Directrice : Mme Valérie BEAU

8h30-12h/14h00-16h30

05 46 35 95 96

e-croix-chapeau@ac-poitiers.fr

### Accueil périscolaire

Directrice : Mme Christelle MOINARD

7h30 à 8h30 et de 16h30 à 19h

06 33 11 42 83

### Accueil de loisirs

Siège social PAPJ 2 ZI Grands Champs

17290 Aigrefeuille

05 46 01 97 69 ou contact@papj.fr www.papj.fr

### Assistantes maternelles

Liste en mairie ou sur le site

www.croix-chapeau.fr

## BIBLIOTHÈQUE MUNICIPALE

### Période scolaire

Mercredi et samedi : 10h à 12h

Jeudi : 16h30 à 18h

### Vacances

Mercredi et samedi 10h à 12h

### Tarifs annuels

Gratuit depuis le 1<sup>er</sup> janvier 2022

05 46 68 31 90

- bibliotheque@croix-chapeau.fr

- <http://plaine-d-aunis.bibli.fr>

- <http://cdalarochelle.bibli.fr>

## COLLECTE ORDURES MÉNAGÈRES

### Déchets ménagers non recyclables

Le mardi à partir de 5h

### Emballages recyclables

Le jeudi à partir de 5h

## TARIFS DE LOCATION DES SALLES

### Salle socio-culturelle

(Espace Jean Gauvin rue des Bleuets)

- Associations communales : 3 gratuites par an puis 250 €
- Particuliers de la commune : 425 €
- Particuliers/associations hors commune : 600 €

Pour tous :

- Forfait chauffage de 85 € du 15 octobre au 31 mars.
- Caution : 500 €

### Salle Aunis (Maison des Associations)

- Particuliers de la commune : 240 €
- Associations communales : 3 gratuites par an puis 150 €
- Particuliers/associations hors commune : 330 €

Pour tous :

- Forfait chauffage de 50 € du 15 octobre au 31 mars.
- Caution 400 €

## DÉCHETTERIES

Croix-Chapeau accède aux déchetteries de la CDA.

La plus proche : Salles-sur-Mer  
Pass obligatoire pour entrer en déchetterie.

20 passages/an.

### Ouverture

9h-12h et 14h-18h, tous les jours  
sauf mardi, dimanche et jours fériés.

Jusqu'à 19h les vendredis et samedis  
du 1<sup>er</sup> avril au 30 septembre.

0 800 535 844

[www.agglo-larochelle.fr/gerer-mes-dechets](http://www.agglo-larochelle.fr/gerer-mes-dechets)